



Características dos empreendedores formais e informais do Estado de São Paulo

Novembro/03

Informações sobre a Pesquisa

- **Objetivos:**
 - Identificar as principais características dos empreendedores paulistas
 - Dimensionar o número de empreendedores (formais e informais) e candidatos a empreendedores
- **Metodologia:**
 - Pesquisa domiciliar (de 11/nov/2002 a 5/mar/2003)
- **Perfil da Amostra**
 - Amostra planejada: 1.900 entrevistas
 - Amostra probabilística/estratificada/desproporcional
(a partir de arrolamento com 9,5 mil domicílios/ 34,5 mil pessoas)

Conceitos utilizados

Empreendedor Formal:

conta-própria ou empregador com registro na prefeitura e/ou com CNPJ

Empreendedor Informal:

conta-própria ou empregador sem registro na prefeitura e sem CNPJ



Existem no Estado de São Paulo:

2,6 milhões

de Empreendedores Informais

1,3 milhões

de Empreendedores Formais

Grau de Empreendedorismo (resultados comparativos)

Tabela 1 - Proporção de Empreendedores e Candidatos a Empreendedores na população adulta (com 18 anos ou +) do Estado de São Paulo

FONTE (ano do dado):região	(A) Empreendedores (*) (pop. c/ 18 anos ou +)	(B) Candidatos a Empreendedores (pop. c/ 18 anos ou +)	(A)+(B) Grau de Empreendedorismo (pop. 18 anos ou +)
PNAD/IBGE (2001): ESP	14,6%	-	-
SEBRAE-SP (2002): ESP	15,9%	2,4%	18,3%

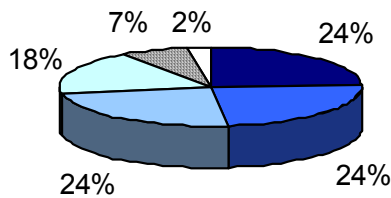
Nota: (*) Empregadores e Conta-Própria

1 em cada 5 paulistas, com 18 anos ou mais, possui um pequeno negócio ou pretende iniciar um nos próximos 12 meses.

Empreendedorismo no Estado de São Paulo (projeções)

VARIÁVEL	FONTE	Número de Pessoas
População Estado de São Paulo (2000)	IBGE (Censo 2000)	36,4 milhões
População >= 18 anos (2000)	IBGE (Censo 2000)	24,8 milhões
Empreendedores (2002)	SEBRAE-SP (Pesquisa 2002)	3,9 milhões
Candidatos a Empreendedores (2002)	SEBRAE-SP (Pesquisa 2002)	605 mil

Ocupação atual dos Candidatos a Empreendedores

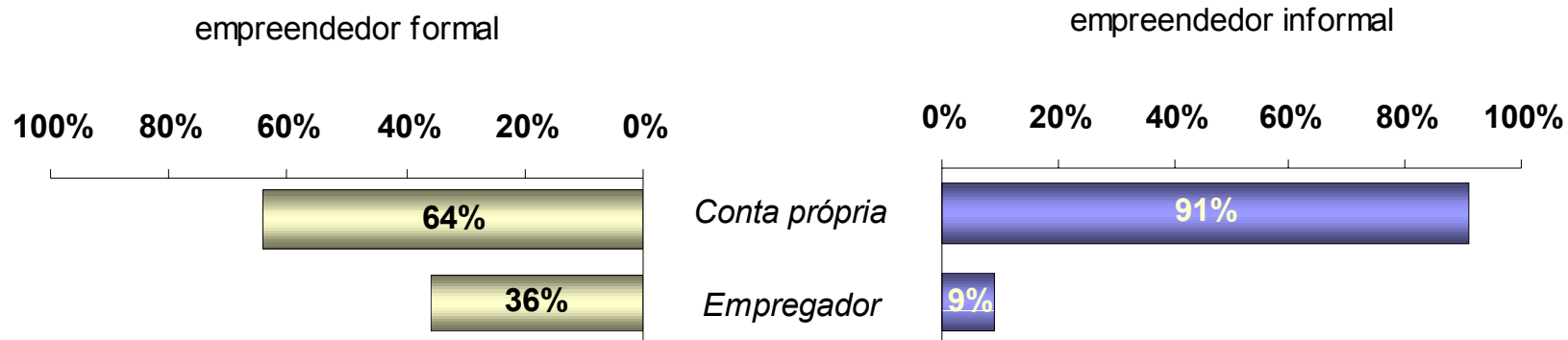


- empreg. s/cart.
- empreg. c/cart.
- desempregado
- dona de casa
- aposentado
- estudante

147 mil empregados sem carteira
 144 mil empregados com carteira
 144 mil desempregados
 111 mil donas de casa
 44 mil aposentados
 15 mil estudantes

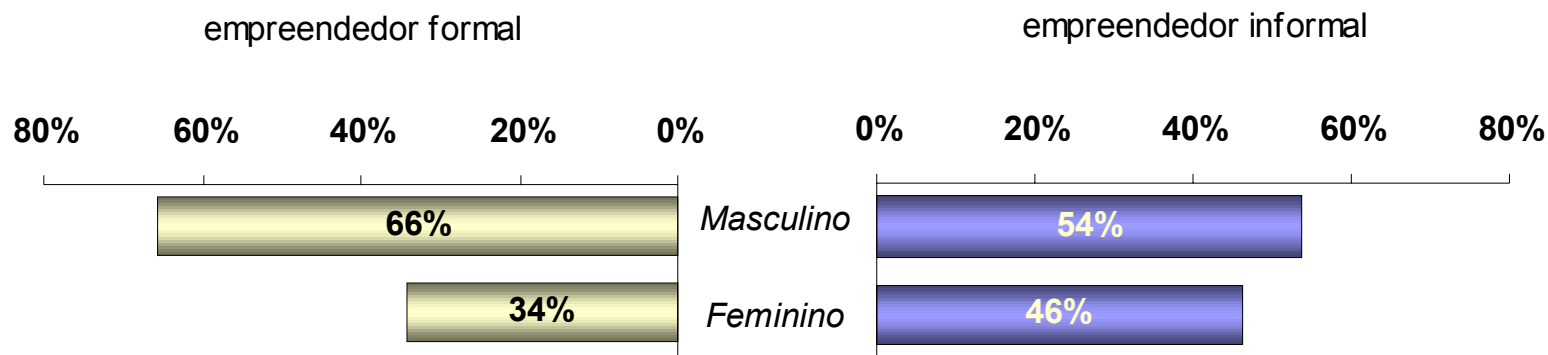
Características dos Empreendedores Formais e Informais

Empreendedores por tipo de ocupação



Fonte: Sebrae-SP (Base: 358 empreendedores formais e 1.242 informais).

Empreendedores por gênero



Fonte: Sebrae-SP (Base: 358 empreendedores formais e 1.242 informais).

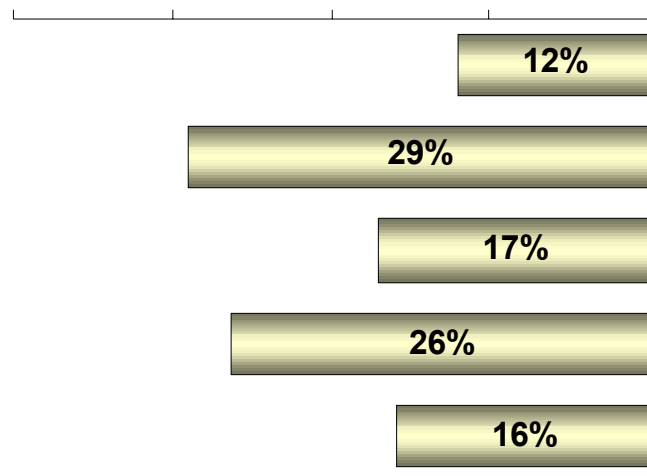
Empreendedores por grau de escolaridade

empreendedor formal

empreendedor informal

40% 30% 20% 10% 0%

0% 10% 20% 30% 40%



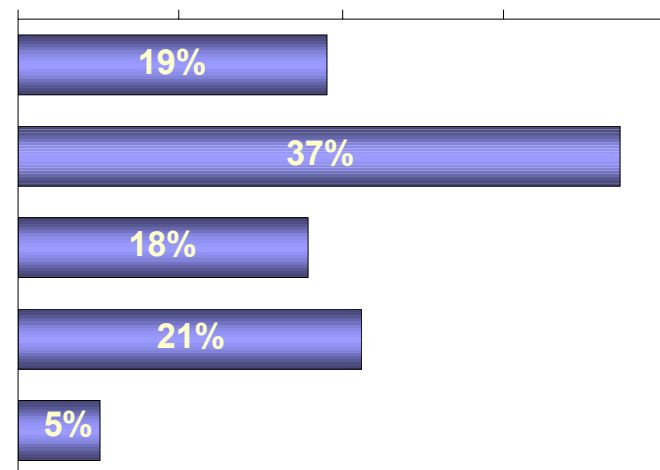
Primário incompleto

Primário completo

Ginásial completo

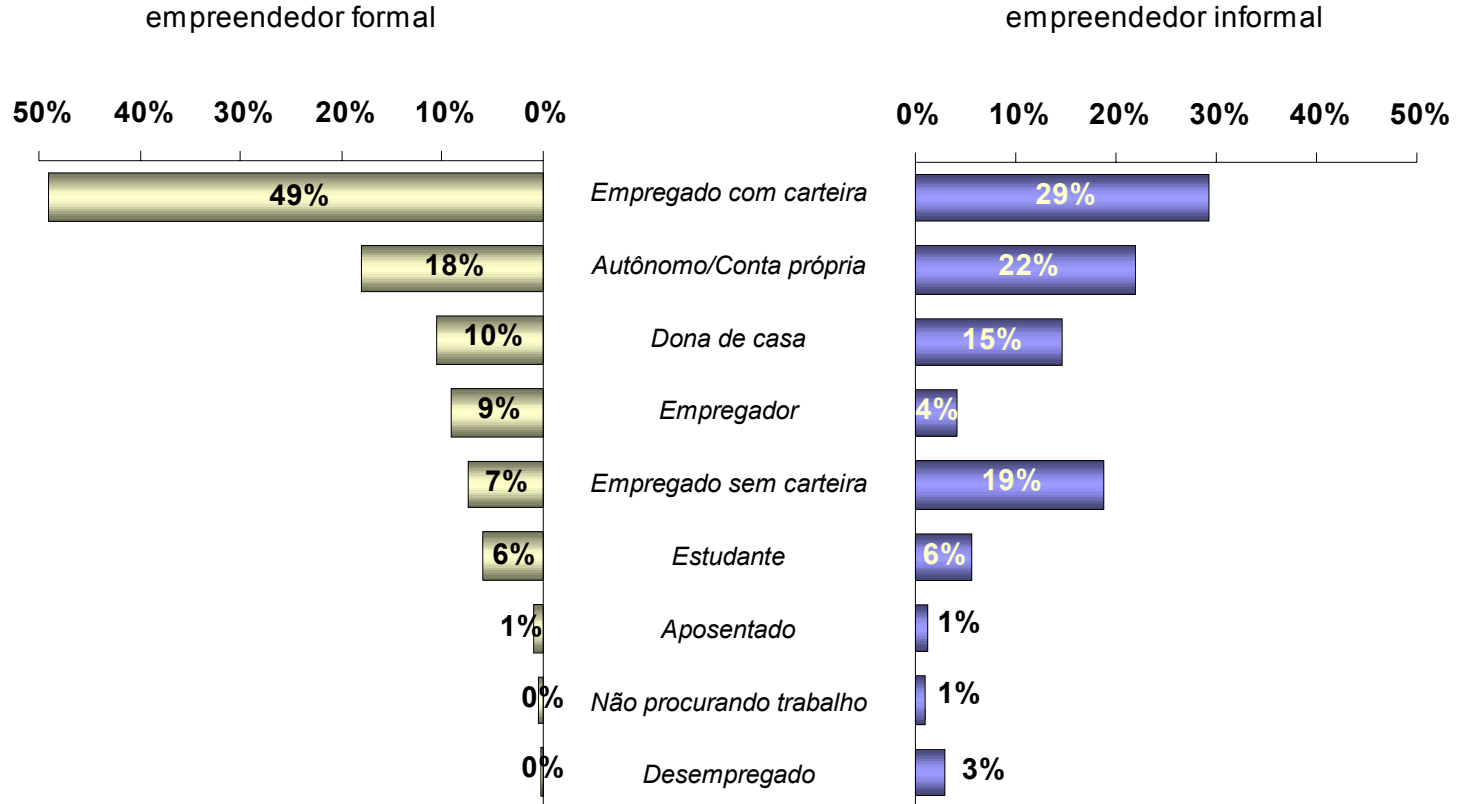
Colegial completo

Superior completo ou mais



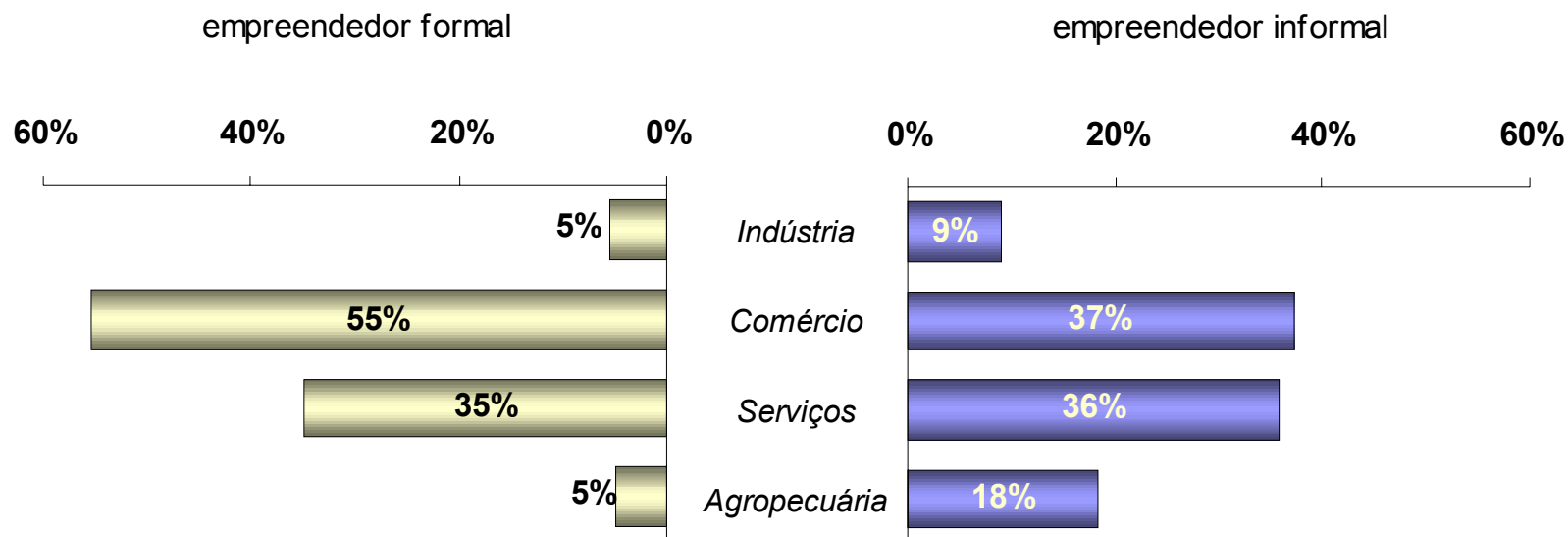
Fonte: Sebrae-SP (Base: 358 empreendedores formais e 1.242 informais).

Ocupação dos Empreendedores antes do negócio atual



Fonte: Sebrae-SP (Base: 358 empreendedores formais e 1.242 informais).

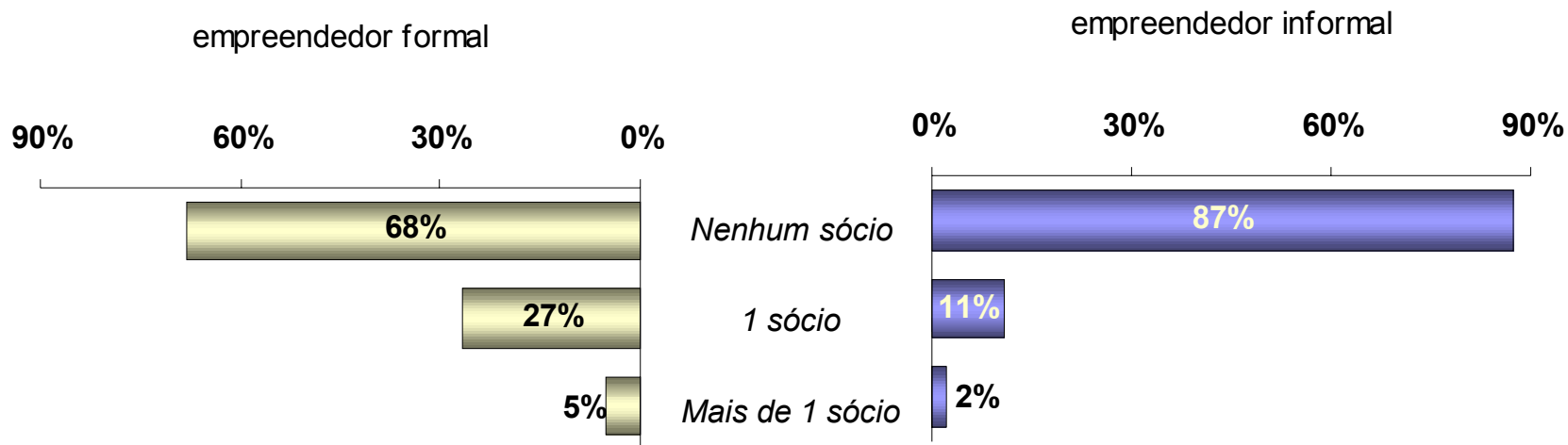
Empreendedores por setor de atividade (declarado)



Fonte: Sebrae-SP (Base: 358 empreendedores formais e 1.242 informais).

Nota: Na agropecuária, a atividade econômica pode ser exercida por pessoa física, registrada como produtor rural na Secretaria da Fazenda do Estado. No caso dos empreendimentos da amostra sem CNPJ e sem registro na prefeitura, o empreendimento foi classificado como “informal”.

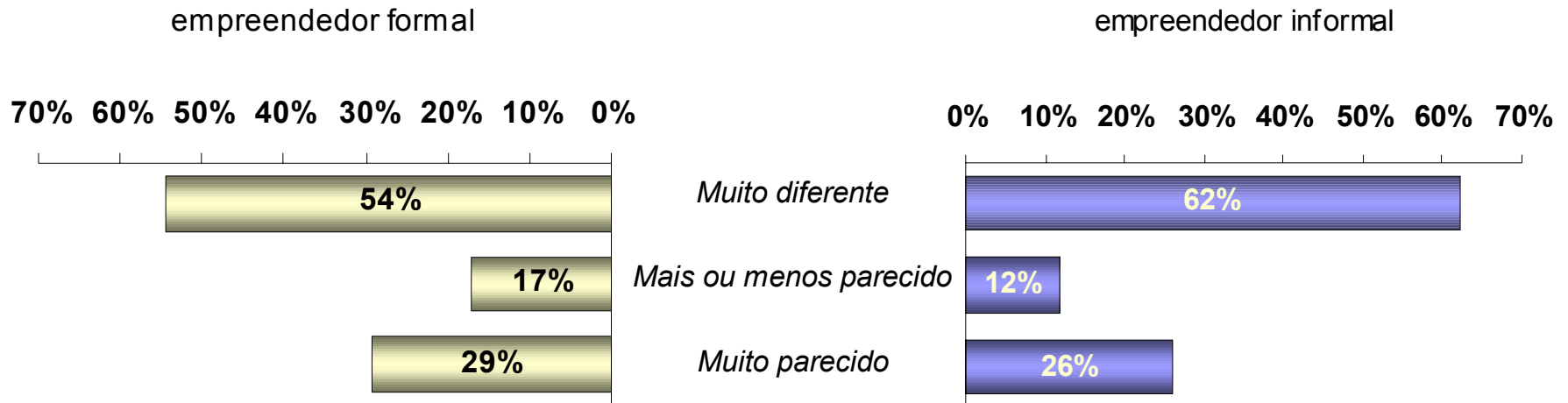
Número de sócios que possui



Fonte: Sebrae-SP (Base: 358 empreendedores formais e 1.242 informais).

Experiência anterior e fontes de informação

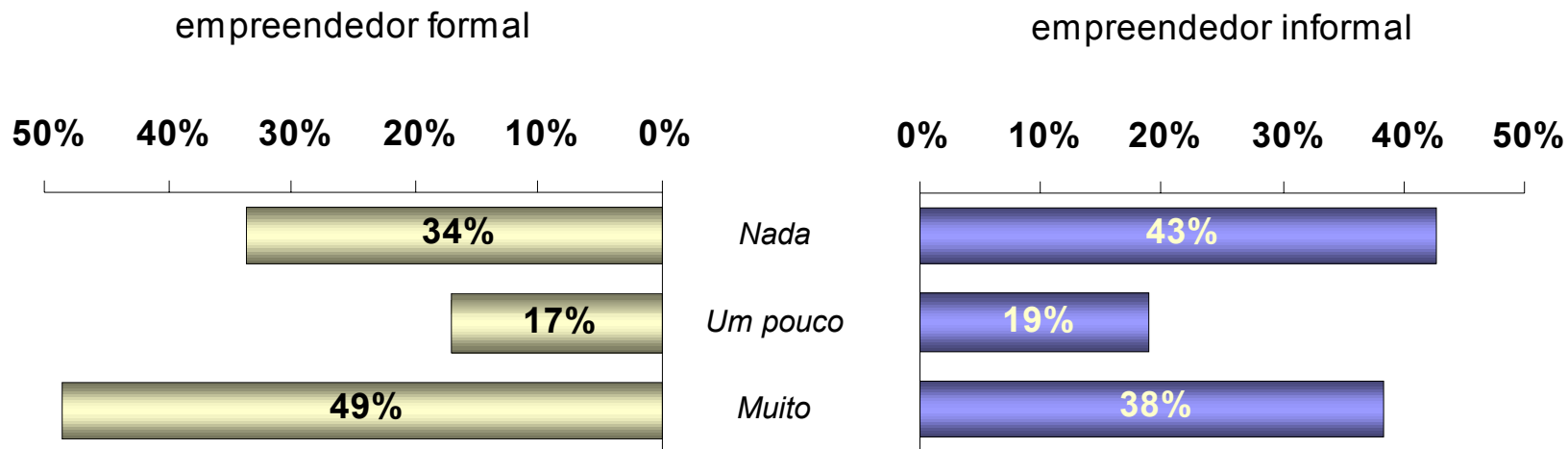
Comparando o negócio atual com o que fazia antes, seu negócio atual é ...



Fonte: Sebrae-SP (Base: 307 empreendedores formais e 983 informais)

Nota: Somente os que tinham uma atividade remunerada antes de ter o negócio atual.

Como a experiência anterior auxiliou no negócio atual

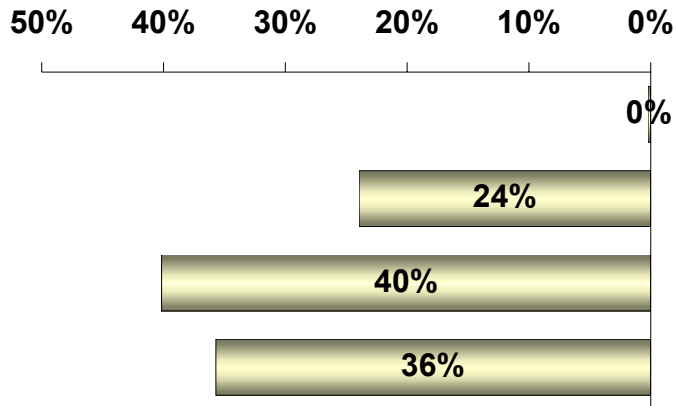


Fonte: Sebrae-SP (Base: 307 empreendedores formais e 983 informais).

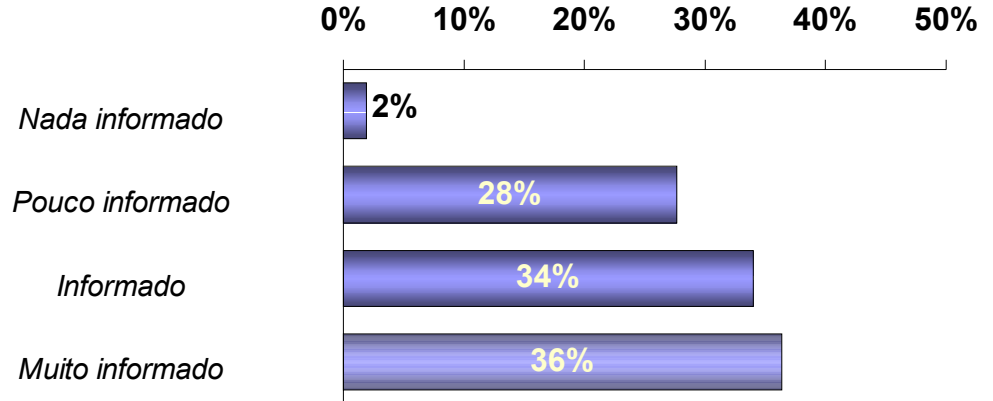
Nota: Somente os que tinham uma atividade remunerada antes de ter o negócio atual.

Quanto ao nível de informações que dispõe sobre seu tipo de negócio, se sente ...

empreendedor formal

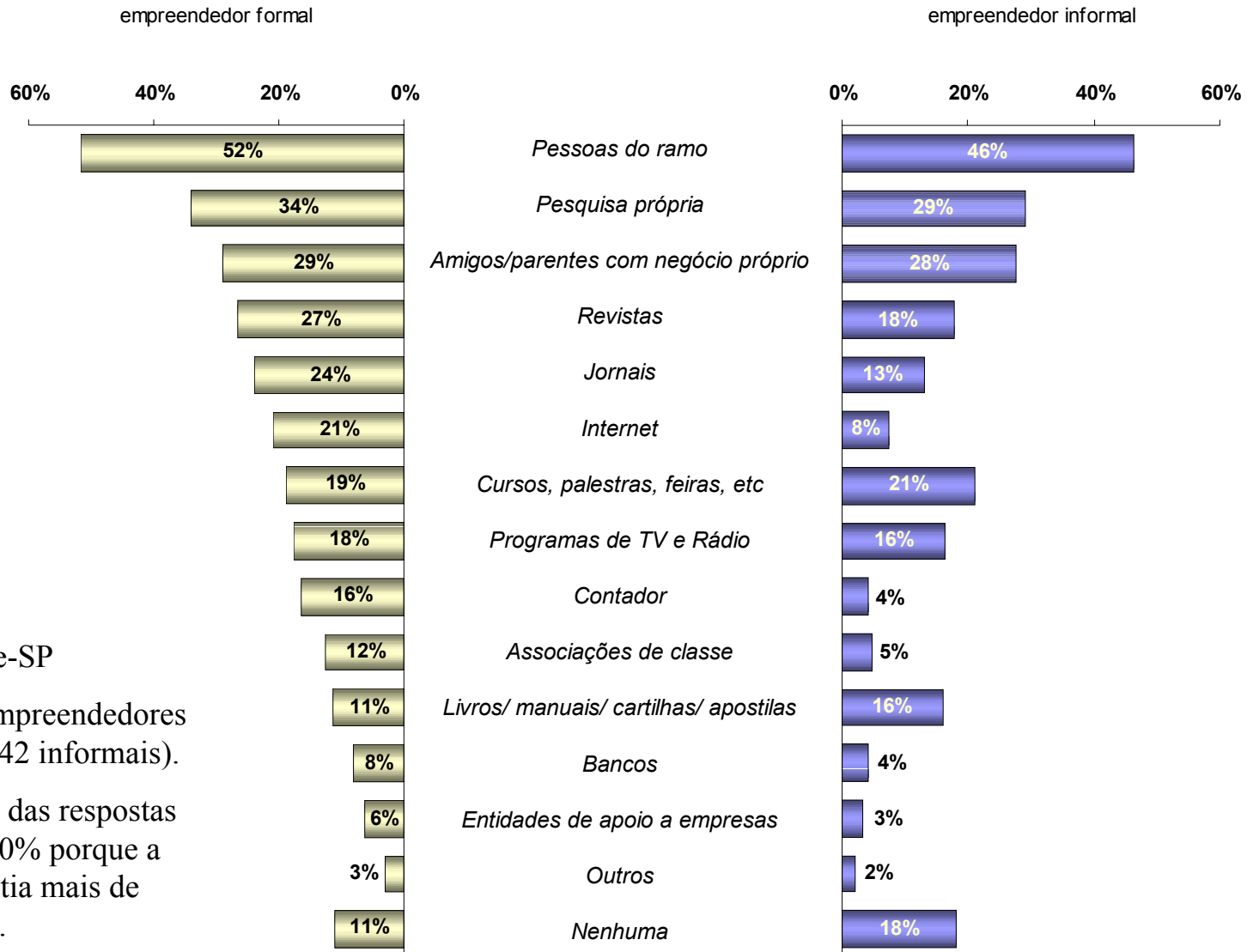


empreendedor informal



Fonte: Sebrae-SP (Base: 358 empreendedores formais e 1.242 informais).

Fontes de informação que utilizou nos últimos 12 meses

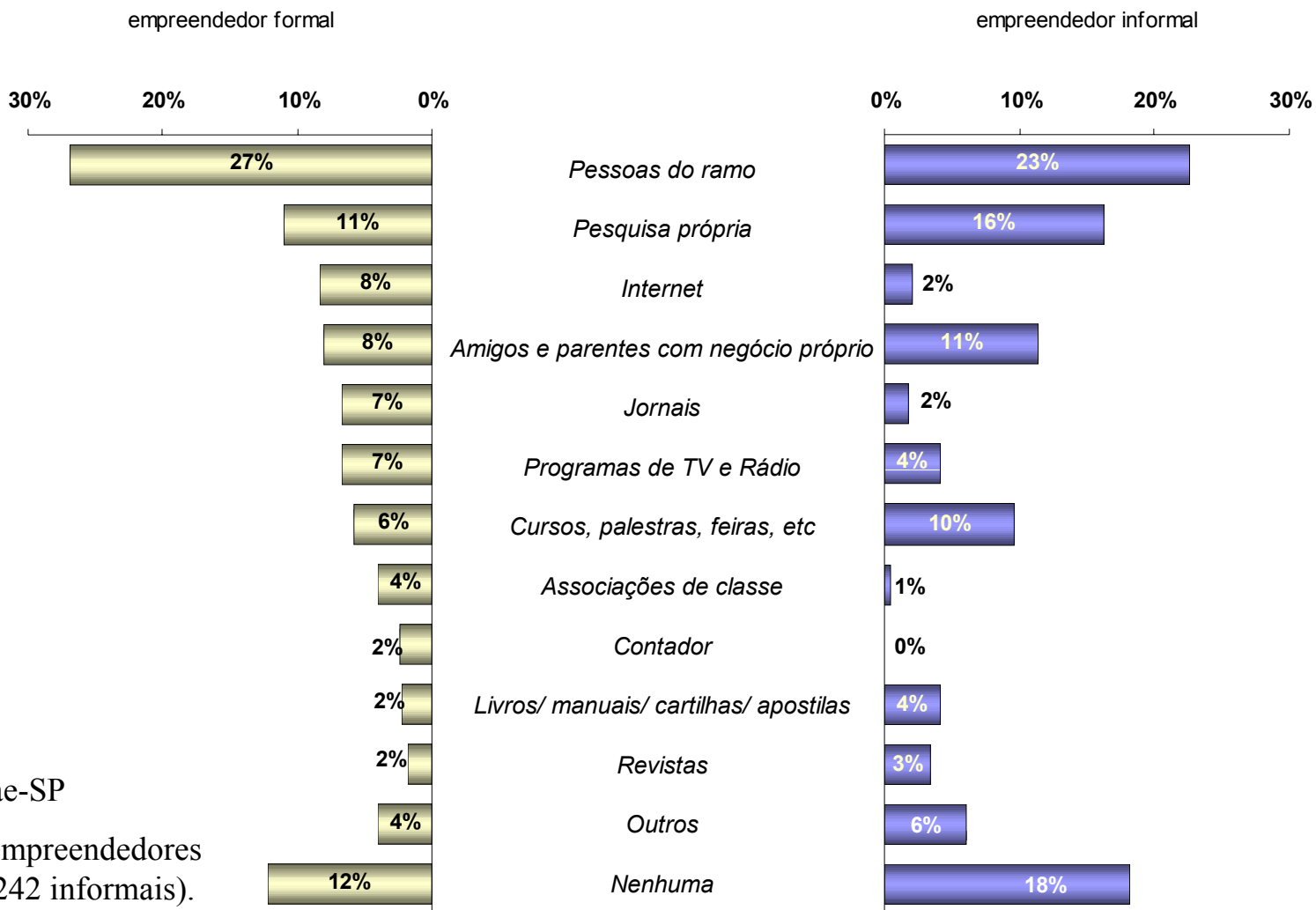


Fonte: Sebrae-SP

(Base: 358 empreendedores formais e 1.242 informais).

Nota: a soma das respostas ultrapassa 100% porque a questão admitia mais de uma resposta.

Fonte de informação de maior utilidade



Fonte: Sebrae-SP

(Base: 358 empreendedores formais e 1.242 informais).

Principais Conclusões (1)

- Existem 3,9 milhões de empreendedores no Estado de São Paulo, sendo 1,3 milhão formais e 2,6 milhões informais (para cada 1 formal, existem 2 informais).
- Existem 605 mil “candidatos a empreendedor” no Estado de São Paulo (pessoas que intencionam partir para um negócio próprio nos próximos 12 meses).
- 1 em cada 5 paulistas, com 18 anos ou mais, possui um pequeno empreendimento ou pretende iniciar um empreendimento nos próximos 12 meses.
- A esmagadora maioria dos empreendedores formais e informais, antes do negócio atual, encontravam-se ocupados como empregados, autônomos, donas de casa ou empregadores em outros negócios.
- Os desempregados, *strictu sensu*, embora constituam 24% dos "candidatos a empreendedor", aparecem em proporção inferior a 3% entre os "empreendedores efetivos" (formais e informais).

Principais Conclusões (2)

- Quando comparados aos empreendedores formais, os empreendedores informais possuem proporcionalmente mais mulheres, mais conta-própria (sem empregados), menor número de sócios e menor escolaridade.
- Há grande semelhança entre empreendedores formais e informais, em termos de principais fontes de informações utilizadas e principais necessidades.
- As fontes de informações mais utilizadas são: pessoas do ramo, pesquisa própria e amigos e parentes com negócio próprio.
- Em termos de gestão empresarial, as principais necessidades estão na área financeira (p.ex. custos/ preços/ prazos/ fluxo de caixa/ margem de lucro) e relação com clientes/ mercado (p. ex. conquistar clientes/ imagem/ oportunidades).
- Os principais obstáculos à formalização dos negócios são: a burocracia e o peso da carga tributária

Ficha Técnica

Realização: Serviço de Apoio às Micro e Pequenas Empresas de São Paulo (Sebrae-SP).

Equipe Técnica: Marco Aurélio Bedê (coordenador), Maria Beatriz Ferraz Alvares Dias, Déborah Regina Picarelli Gonçalves, Hao Min Huai, Alida Almeida da Silva, Pedro João Gonçalves e Daniela Martins Silva.

Nota Metodológica: Esta pesquisa foi elaborada a partir de uma amostra de 1.600 empreendedores e 300 candidatos a empreendedores e realizada entre os dias 11 de novembro de 2002 e 5 de março de 2003. Tal amostra é representativa do universo de empreendedores do Estado de São Paulo, em negócios de micro e pequeno porte. São considerados negócios de micro e pequeno porte aqueles com até 99 pessoas ocupadas na indústria e até 49 pessoas ocupadas no comércio e serviços. A seleção dos entrevistados foi feita a partir de processo de arrolamento de pessoas residentes em domicílios do Estado de São Paulo. Os dados divulgados neste relatório para o conjunto das entrevistas foram obtidos a partir da média ponderada dos resultados por regiões (capital, municípios de médio e grande porte e municípios de pequeno porte), setores (indústria, comércio/ serviços e agropecuária) e por tipo de empreendedor (candidato, empreendedor de empreendimento “jovem” e empreendedor de empreendimento “maduro”). Os ponderadores seguem a mesma participação relativa desses no universo aqui representado.

Levantamento de campo: Demanda Pesquisa e Desenvolvimento de *Marketing*.

Sebrae-SP - Serviço de Apoio às Micro e Pequenas Empresas de São Paulo

Assessoria de Pesquisas

Rua Vergueiro, 1.117, 12º andar – Paraíso

Homepage: <http://www.sebraesp.com.br>

e-mail: pesqeco@sebraesp.com.br

Informações sobre produtos e serviços do Sebrae-SP: 0800-780202

Informações sobre este relatório: (11) 3177-4715/4709/4712 /4657